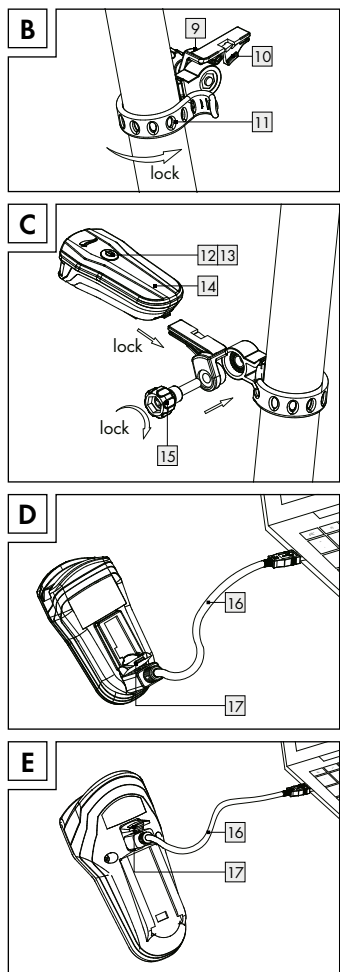
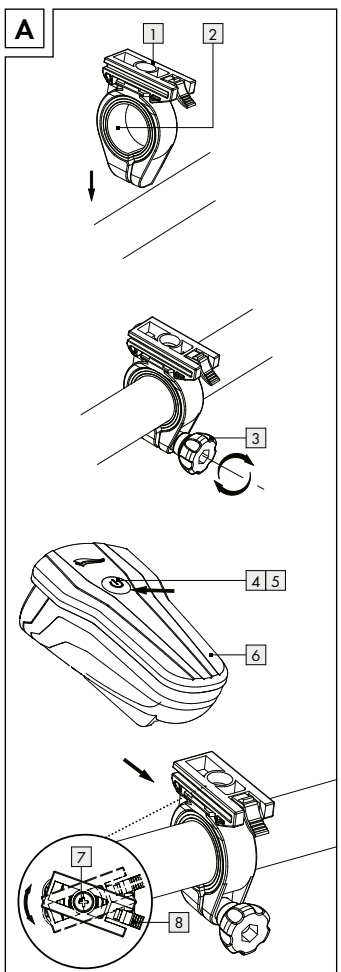


LED BIKE LIGHT SET

KOMPLET LED-LUČI ZA KOLO
Navodila za upravljanje in varnostna opozorila

LED-FAHRRADLEUCHTEN-SET
Bedienungs- und Sicherheitshinweise

Model-No. 14133
IAN 285919



Legenda uporabljenih piktogramov	
	Preberite navodila!
	Smrtna nevarnost in nevarnost nesreč za malčke in otroke!
	Upoštevajte opozorila in varnostne napotke!
	Vigyázati! Robbanásveszély!
	Zelena točka - recikliranje embalaže.
	Simbol za prepoznavanje električnih in elektronskih naprav.
	Škoda za okolje zaradi napačnega odstranjevanja akumulatorjev!
	USB - Universal Serial Bus - Povezovalno mesto za priključitev npr. računalnika (samo nalaganje).
	Kontrolni znak Urada za motorna vozila (K in sledeča številka dovoljenja).
	Izdelke in embalažo je treba odstraniti okolju prijazno.
	Reciklažna koda za odstranjevanje kartona.
	Izdelek ustreza evropskim direktivam, ki veljajo za ta izdelek

Komplet LED-luči za kolo

Uvod

Prisrčne čestitke za nakup vaše nove naprave. Odločili ste se za kakovosten izdelek. Navodilo za uporabo je sestavni del tega izdelka. Vsebuje pomembna navodila za varnost, montažo in odstranjevanje. Pred uporabo izdelka se seznanim z vsemi navodili za uporabo in varnostnimi opozorili. Izdelek uporabljajte samo skladno z opisom in samo za predviden namen. V primeru izročitve izdelka tretjim jim predajte tudi vso dokumentacijo.

Predvidena uporaba

Izdelek je primeren za osvetljevanje voziča pri vožnji s kolesom. Komplet LED lučk za kolo je odobren za vsa kolesa kot samostojno svetilo. Noben del kolesa ali priljage ne sme ovirati razpršitve svetlobe. Izdelek je namenjen za uporabo na prostem. Drugačna uporaba od opisane ali sprememba izdelka ni dovoljena in lahko privede do telesnih poškodb in poškodb izdelka. Za poškodbe, nastale zaradi nenamenske uporabe, proizvajalec ne prevzema odgovornosti. Izdelek ni namenjen za profesionalno uporabo.

Opis delov

- Nosilec žaromet
- Reducirne gume
- Pritrdilni vijak nosilca žaromet
- Stikalo za vklop / izklop žaromet
- Akumulatorski krmilni sistem za žaromet z vgrajenim samodejnim prikazom
- Žaromet
- Vijak za nastavitev kota žaromet
- Omejevalo žaromet
- Nosilec vzratne luči
- Omejevalo vzratne luči
- Gumijasta spona nosilca vzratne luči
- Stikalo za vklop / izklop vzratne luči
- Akumulatorski krmilni sistem za zadnjo luč
- Vzratna luč
- Pritrdilni vijak nosilca vzratne luči
- USB kabel
- Vtičnica za polnjenje akumulatorja (sprednja in zadnja luč)

Obseg dobave

1 žaromet	reducirne gume
1 vzratna luč	1 USB kabel
1 nosilec žaromet	1 navodilo za montažo
1 nosilec vzratne luči	in uporabo

Tehnični podatki

Žaromet (samodejano zasenčena luč)

Oznaka tipa: L1-2A/XC-195S
Nazivna moč: 1 W
Vrsta zaščite: IP44 skladno z DIN EN 60529
Li-ionski akumulator: 1300 mAh, 3,7V

Varnostni napotki za akumulatorske baterije

- PREVIDNO! NEVARNOST EKSPLOZIJE!** Akumulatorje hranite izven dosega otrok, ne mečite jih v ogenj, ne povzročite kratkega stika akumulatorjev in jih ne razstavljajte.
- V primeru neupoštevanja navodil se lahko akumulatorji izpraznijo prek končne napetosti. V tem primeru obstaja nevarnost iztekanja.
- Izogibajte se stiku s kožo, z očmi in s sluznicami, če je iz akumulatorjev iztekla tekočina. Ob stiku z baterijsko kislino prizadeta mesta takoj sperite z veliko čiste vode in nemudoma poišcite zdravniško pomoč.
- Napotek:** Če zasveti rdeča kontrolna lučka za akumulator [5], [13] v žarometu [6] ali zadnji luči [14], znova napolnite akumulatorje.
- Upoštevajte, da po osvetlitvi krmilnega sistema akumulatorja luči ne ustrezajo več uredbi o cestnoprometnih predpisih.

Montaža

- Montaža žaromet (gl. sl. A)**
- Odvijte pritrdilni vijak [3] iz nosilca [1].
- Namestite nosilec [1] na zeleno mesto na krmilu. Po potrebi uporabite reducirne gume [2] da boste zagotovili optimalno prileganje.
- Znova privijte pritrdilni vijak [3].
- Pri tem ročnoategnite vijak. Ne uporabljajte orodja, da boste preprečili poškodbe.
- Za nastavitev optimalnega kota glede na smer vožnje s križnim izvijčem odvijte vijak za nastavitev kota [7] za 2–3 obrate.
- Nastavite zeleni kot in znovaategnite vijak za nastavitev kota [7].
- Potisnite žaromet [6] na nosilec [1] da se slišno zaskoči.
- Za odstranjevanje pritisnite blokado žaromet [8] in potisnite žaromet [6] z nosilca [1] naprej.

POZORI! Redno preverjajte pravilno nastavitve svojega žaromet. Snop svetlobe mora biti usmerjen naravnost v smeri vožnje in ne sme biti nastavljen previsoko, da ne bo zaslepil nasprotnega prometa.

Montaža vzratne luči (gl. sl. B in C)

- Pritrdite nosilec [9] s pomočjo gumijaste spona [11] na opornik sedeža ali zadnjo prečko. Pri tem pazite, da se pred vzratno lučjo [14] ne nahaja noben predmet.
- Tesno navlecite gumijasto spono [11] in jo priključite.
- Popustite pritrdilni vijak [15] nosilca [9] in nastavite zeleni kot.
- Nato znovaategnite vijak. Pri tem ročnoategnite vijak. Ne uporabljajte orodja, da boste preprečili poškodbe.
- Potisnite vzratno luč [14] na nosilec [9], da se slišno zaskoči.
- Za sprostitev zadnje luči [14] pritisnite zaskočko zadnje luči [10] in smenite zadnjo luč [14].
- POZORI!** Zadnja luč mora biti tako nameščena in nastavljena, da je osnovna os vzporedna z vzdolžno srednjo ravnino vozila in vzporedno z voziščem.

Uporaba

Vklop / izklop

Žaromet [6] ima tri jakosti svetlenja.

Vklopno-izklopno stikalo	
pritisnite enkrat	Samodejni način: Moč svetlobe se samodejno prilagodi svetlobi iz okolice. Pri vključenem samodejnem načinu [5] utripa stikalo zeleno.
pritisnite dvakrat	Način Power Modus (50 luks) za vožnje v neosvetljenem okolju
pritisnite trikrat	Način Standard Modus (25 luks) za vožnje v osvetljenem okolju

Vklopno-izklopno stikalo	
pritisnite štirikrat	Način Eco Modus (10 luks) za vožnje v dobro osvetljenem okolju
pritisnite petkrat	izklop

Polnjenje žaromet / zadnje luči (gl. sl. D+E)

- Odstranite gumijasti pokrov s polnilne doze akumulatorja [17] in povežite USB kabel [16] s polnilno dozo akumulatorja [17].
- Nato povežite USB vtič USB kabla [16] z računalnikom / prenosnim računalnikom / standardnim USB polnilnikom s specifikacijami 5V DC in 500–1000 mA. Pri uporabi polnilnikov z drugačnimi specifikacijami se lahko akumulator in s tem tudi žaromet poškodujeta. V tem primeru garancija preneha veljati.
- Žaromet [6] in zadnja luč [14] imata prikaz polnjenja. Če prikaz sveti rdeče, so akumulatorji izpraznjeni. Med postopkom polnjenja sveti prikaz zeleno. Ko so akumulatorji znova pripravljeni za uporabo, prikaz ugasne in žaromet [6] ter zadnjo luč [14] lahko znova uporabljate.
- Da boste ohranili polno zmogljivost vgrajenih akumulatorjev, morate prvič polniti akumulator žaromet vsaj 6 ur (akumulator zadnje luči pa vsaj 5 ur). Prosimo, da postopka polnjenja ne prekinete predčasno, tudi če je LED lučka že ugasnila. Nato priporočamo čas polnjenja žaromet pribl. 3,5 ur (priporočeni čas polnjenja zadnje luči: 2,5 ur).

Čiščenje in nega

- Svetil nikoli ne potapljajte povsem v vodo. Ne uporabljajte jedkih ali abrazivnih čistilnih sredstev. Zaradi tega nastanejo na svetilih poškodbe.
- Komplet LED lučk za kolo čistite z rahlo navlaženo krpo, ki ne pušča vlaken.

Odstranjevanje

Embalaža je narejena iz okolju primernih materialov, ki jih lahko oddate za recikliranje na lokalnih zbirališčih odpadkov.

O možnostih odstranjevanja dotrajanih naprav povprašajte pri svoji občinski ali mestni upravi.

Ko je vaš izdelek dotrajan, ga zaradi varovanja okolja ne odvrzite med gospodinjske odpadke, temveč ga oddajte na ustreznem zbirališču tovrstnih odpadkov. O zbirnih mestih in njihovih delovnih časih se lahko pozanimате pri svoji pristojni občinski upravi.

Pokvarjene ali iztrošene akumulatorje je treba reciklirati v skladu z Direktivo 2006/66/ES in njenimi spremembami. Akumulatorje in / ali napravo oddajte na enem od razpoložljivih zbirališč.

Škoda za okolje zaradi napačnega odstranjevanja akumulatorjev!

Akumulatorjev ni dovoljeno odstraniti skupaj z gospodinjskimi odpadki. Vsebujejo lahko strupene težke kovine in so podvržene določbam za ravnanje z nevarnimi odpadki. Kemični simboli težkih kovin so naslednji: Cd = kadmij, Hg = živo srebro, Pb = svinec. Zato iztrošene akumulatorje oddajte na komunalnem zbirnem mestu.

V primeru nestrokovnega odstranjevanja akumulatorjev se dragocene surovine izgubijo, škodljive snovi, ki se nahajajo v akumulatorjih, pa lahko povzročijo veliko nevarnost za zdravje in okolje. Z ločenim zbiranjem / odstranjevanjem akumulatorjev preprečujemo nevarnosti za zdravje in okolje, z reciklažo pa znova pridobimo dragocene surovine.

Garancija

Spoštovana stranka, Za to napravo dobite 3 leta garancije od datuma nakupa. V primeru pomanjklivosti tega izdelka, lahko do prodajalca izdelka uveljavljate svoje zakonsko določene pravice. Teh zakonskih pravic pa naša garancija, navedena spodaj, ne omejuje.

Garancijski pogoji

Garancijski rok začne veljati od datuma nakupa. Prosimo, da originalni blagajniški račun skrbno shranite. Ta dokument potrebujete kot dokazilo o nakupu. Če se v roku treh let od datuma nakupa izdelka pojavi napaka pri materialu ali izdelavi, bomo vaš izdelek – po svoji lastni izbiri – brezplačno popravili ali ga zamenjali. Pogoj za uveljavljanje te garancijske storitve je, da nam pred potekom teh treh let predložite okvarjeno napravo in blagajniški račun (blagajniški izpisek) ter nam pisno na kratko opišete, katere pomanjklivosti naprava ima in kdaj so se pojavile. Če naša garancija vašo okvaro pokriva, boste od nas prejeli popravljen ali nov izdelek. S popravilom ali zamenjavo izdelka pa ne začne teči novo garancijsko obdobje. Jamstvo ne podaljša garancijske dobe. To velja tudi za zamenjane in popravljene dele. Morebitne poškodbe in pomanjklivosti, ki obstajajo že pri nakupu, je treba javiti takoj po razpakiranju. Popravila, izvedena po preteku garancijske dobe, je treba plačati.

Obseg garancije

Naprava je bila izdelana skrbno, v skladu s strogimi pravili o kakovosti in pred dobavo natančno preverjena. Garancijska storitev velja za napake pri materialu ali izdelavi. Ta garancija ne zajema delov izdelka, ki so izpostavljeni normalni obrabi in ki se zato lahko dojemajo kot obrabni deli, ali za poškodbe lomljivih delov, npr. stikal, baterij ali delov, ki so izdelani iz stekla. Garancija preneha veljati, če je bil izdelek poškodovan ali ni bil strokovno uporabljen ali vzdrževan. Za ustrezno uporabo izdelka je treba natančno upoštevati vse napotke v navodilih za uporabo. Obvezno se je treba izogibati namenom uporabe in načinom ravnanja, ki jih navodila za uporabo odsvetujejo ali pred katerimi svarijo. Izdelek je namenjen izključno za zasebno in ne za poslovno uporabo. V primeru zlorabe ali nepravilnega ravnanja, pri uporabi sile ter pri posegih, ki jih ni izvedla naša pooblaščená servisna poslovalnica, garancija preneha veljati.

Vzratna luč

Oznaka tipa: LR-1 / XC-242
Nazivna moč: 0,2 W
Vrsta zaščite: IP44 skladno z DIN EN 60529
Li-ionski akumulator: 300 mAh, 3,7V

Varnostni napotki

- OPOZORILO! SMRTNA NEVARNOST IN NEVARNOST NESREČ ZA MALČKE**
- IN OTROKE!** Otrok z embalažnim materialom nikoli ne pustite nenadzorovanih, saj obstaja nevarnost zadušitve zaradi zaužitja delov embalaže. Otroci pogosto podcenjujejo nevarnosti.
- Izdelek vedno hranite izven dosega otrok. Izdelek ni igračal!
- Izdelek lahko uporabljajo otroci od 8. leta naprej ter osebe z zmanjšanimi fizičnimi, čutilnimi ali duševnimi sposobnostmi ali osebe s pomanjkanjem izkušenj in / ali znanja, če so pod nadzorom ali če so bili poučeni o varni uporabi izdelka in razumejo nevarnosti, do katerih lahko pride med uporabo. Otroci se ne smejo igrati z izdelkom. Otroci ne smejo brez nadzora izvajati čiščenja in vzdrževanja. Upoštevajte, da je iz garancije izključena škoda, ki je posledica neustrezne uporabe, neupoštevanja navodila za uporabo ali posegov s strani nepooblaščenih oseb.
- Izdelka nikoli ne razstavljajte. Zaradi nestrokovnih popravil lahko pride do nastanka znatne nevarnosti za uporabnika. Popravila naj opravljajo samo strokovnjaki. LED-lučk ni mogoče zamenjati.
- OPOZORILO! SMRTNA NEVARNOST IN NEVARNOST NESREČ!** Pri uporabi napačnega polnilnika se lahko žaromet [6] in zadnja luč [14] poškodujeta, pregrejeta in celo eksplodirata. V tem primeru garancija preneha veljati.

Pooblašĉeni serviser:

KLB GmbH
Diekbree 8
DE-48157 Münster
NEMČIJA

Servisna telefonska številka: 080080917

Garancijski list

1. S tem garancijskim listom KLB GmbH, Diekbree 8, DE-48157 Münster, Nemčija jamčimo, da bo izdelek v garancijskem roku ob normalni in praviłni uporabi brezhibno deloval in se zavezuje, da bomo ob izpolnitih spodaj navedenih pogojih odpravili morebitne pomanjkljivosti in okvare zaradi napak v materialu ali izdelavi oziroma po svoji presoji izdelek zamenjali ali vrnili kupnino.

2. Garancija je veljavna na ozemlju Republike Slovenije.

3. Garancijski rok za proizvod je 3 leta od datuma izročitve blaga. Datum izročitve blaga je razviden iz računa.

4. Kupec je dolžan okvaro javiti pooblašĉenemu servisu oziroma se informirati o nadaljnjih postopkih na zgoraj navedeni telefonski številki. Svetujemo vam, da pred tem natanĉno preberete navodila o sestavi in uporabi izdelka.

5. Kupec je dolžan pooblašĉenemu servisu predložiiti garancijski list in račun, kot potrdilo in dokazilo o nakupu ter dnevu izročitve blaga.
6. V primeru, da proizvod popravlja nepooblašĉeni servis ali oseba, kupec ne more uveljavljati zahtevkov iz te garancije.

7. Vzroki za okvaro oziroma nedelovanje izdelka morajo biti lastnosti stvari same in ne vzroki, ki so zunaj proizvajalĉeve oziroma prodajalĉeve sfere. Kupec ne more uveljavljati zahtevkov iz te garancije, ĉe se ni držal priloženih navodil za sestavo in uporabo izdelka ali ĉe je izdelek kakorkoli spremenjen ali nepravilno vzdrževan.

8. Jamĉimo servisiranje in rezervne dele za minimalno dobo, ki je zahtevana s strani zakonodaje.

9. Obrabni deli oz. potrošni material so izvzeti iz garancije.

10. Vsi potrebni podatki za uveljavljanje garancije se nahajajo na dveh ločenih dokumentih (garancijski list, račun).

11. Ta garancija proizvajalca ne izkljuĉuje pravic potrošnika, ki izhajajo iz odgovornosti prodajalca za napake na blagu.

Prodajalec:

Lidl Slovenija d.o.o. k.d., Pod lipami 1, SI-1218 Komenda

Legende der verwendeten Piktogramme	
	Anweisungen lesen!
	Lebens- und Unfallgefahr für Kleinkinder und Kinder!
	Warn- und Sicherheitshinweise beachten!
	Vorsicht! Explosionsgefahr!
	Grüner Punkt - Recycling von Verpackungen.
	Symbol zur Erkennung von Elektro- und Elektronikgeräten.
	Umweltschäden durch falsche Entsorgung der Akkus!
	USB – Universal Serial Bus – Verbindungsstelle zum Anschluss z. B. an einen Computer (nur aufladen).
	Prüfzeichen des Kraftfahrt-Bundesamtes (K mit nachfolgender Zulassungsnummer).
	Produkte und Verpackungen sollen umweltschonend entsorgt werden.
	Recycling-Code zur Entsorgung von Pappe.
	Produkt entspricht den produktspezifisch geltenden europäischen Richtlinien

LED-Fahrradleuchten-Set

Einleitung

Herzlichen Glückwunsch zum Kauf Ihres neuen Gerätes. Sie haben sich damit für ein hochwertiges Produkt entschieden. Die Bedienungsanleitung ist Bestandteil dieses Produktes. Sie enthält wichtige Hinweise zur Sicherheit, Montage und Entsorgung. Machen Sie sich vor der Benutzung des Produktes mit allen Bedien- und Sicherheitshinweisen vertraut. Benutzen Sie das Produkt nur wie beschrieben und für die angegebenen Einsatzbereiche. Händigen

Sie alle Unterlagen bei Weitergabe des Produktes an Dritte mit aus.

Bestimmungsgemäße Verwendung

Das Produkt ist zur Fahrbahnausleuchtung beim Fahrradfahren geeignet. Das LED-Fahrradleuchten-Set ist für alle Fahrräder als alleinige Beleuchtung zugelassen. Die Lichtverteilung darf durch keine anderen Fahrradteile oder Gepäckstücke behindert werden. Das Produkt ist zur Anwendung im Außenbereich bestimmt. Eine andere Verwendung als zuvor beschrieben oder eine Veränderung des Produktes ist nicht zulässig und kann zu Verletzungen und Beschädigungen des Produktes führen. Für aus unsachgemäßer Verwendung entstandene Schäden übernimmt der Hersteller keine Haftung. Das Produkt ist nicht für den gewerblichen Einsatz bestimmt.

Teilebeschreibung

- 1

Halter Scheinwerfer
- 2

Reduziergummis
- 3

Halteschraube Scheinwerferhalter
- 4

Ein- / Aus-Schalter Scheinwerfer
- 5

Scheinwerfer-Akku-Kontrollsystem mit integrierter Auto-Modus-Anzeige
- 6

Scheinwerfer
- 7

Winkelverstellungsschraube Scheinwerfer
- 8

Scheinwerferarretierung
- 9

Halter Rücklicht
- 10

Rücklichtarretierung
- 11

Gummilasche Halter Rücklicht
- 12

Ein- / Aus-Schalter Rücklicht
- 13

Rücklicht-Akku-Kontrollsystem
- 14

Rücklicht
- 15

Halteschraube Rücklichthalter
- 16

USB-Kabel
- 17

Akku-Ladebuchse (Front- und Rückleuchte)

Lieferumfang

- 1

Scheinwerfer
- 1

Rücklicht
- 1

Halter Scheinwerfer
- 1

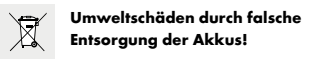
Halter Rücklicht
- 1

USB-Kabel
- 1

Montage- und Bedienungsanleitung
- 1

Reduziergummis

Gerät über die angebotenen Sammeleinrichtungen zurück.



Akkus dürfen nicht über den Hausmüll entsorgt werden. Sie können giftige Schwermetalle enthalten und unterliegen der Sondermüllbehandlung. Die chemischen Symbole der Schwermetalle sind wie folgt: Cd = Cadmium, Hg = Quecksilber, Pb = Blei. Geben Sie deshalb verbrauchte Akkus bei einer kommunalen Sammelstelle ab.

Bei unsachgemäßer Entsorgung der Akkus gehen wertvolle Ressourcen verloren und durch in den Akkus enthaltene Schadstoffe kann es zu einer erheblichen Gefahr für Gesundheit und Umwelt kommen. Durch die getrennte Sammlung / Entsorgung von Akkus werden Gefahren für Gesundheit und Umwelt vermieden und durch Recycling wertvolle Rohstoffe zurückgewonnen.

Garantie

Sehr geehrte Kundin, sehr geehrter Kunde, Sie erhalten auf dieses Gerät 3 Jahre Garantie ab Kaufdatum. Im Falle von Mängeln dieses Produkts stehen Ihnen gegen den Verkäufer des Produkts gesetzliche Rechte zu. Diese gesetzlichen Rechte werden durch unsere im Folgenden dargestellte Garantie nicht eingeschränkt.

Garantiebedingungen

Die Garantiefrist beginnt mit dem Kaufdatum. Bitte bewahren Sie das Original-Kassenbon gut auf. Diese Unterlage wird als Nachweis für den Kauf benötigt. Tritt innerhalb von drei Jahren ab dem Kaufdatum dieses Produkts ein Material- oder Fabrikationsfehler auf, wird das Produkt von uns – nach unserer Wahl – für Sie kostenlos repariert oder ersetzt. Diese Garantieleistung setzt voraus, dass innerhalb der Drei-Jahres-Frist das defekte Gerät und der Kaufbeleg (Kassenbon) vorgelegt und schriftlich kurz beschrieben wird, worin der Mangel besteht und wann er aufgetreten ist. Wenn der Defekt von unserer Garantie gedeckt ist, erhalten

Technische Daten

Scheinwerfer (selbstabblendend)
Typ-Bezeichnung: L1-2A / XC-195S
Nennleistung: 1 W
Schutzart: IP44 nach DIN EN 60529
Li-Ion-Akku: 1300 mAh, 3,7 V

Rücklicht
Typ-Bezeichnung: LR-1 / XC-242
Nennleistung: 0,2 W
Schutzart: IP44 nach DIN EN 60529
Li-Ion-Akku: 300 mAh, 3,7 V



Lassen Sie Kinder niemals unbeaufsichtigt mit dem Verpackungsmaterial, denn es besteht Erstickungsgefahr durch das Verschlucken von Verpackungsteilen. Kinder unterschätzen häufig die Gefahren. Halten Sie das Produkt stets von Kindern fern. Das Produkt ist kein Spielzeug! Dieses Produkt kann von Kindern ab 8 Jahren und darüber sowie von Personen mit verringerten physischen, sensorischen oder mentalen Fähigkeiten oder Mangel an Erfahrung und Wissen benutzt werden, wenn sie beaufsichtigt oder bezüglich des sicheren Gebrauchs des Produkts unterwiesen wurden und die daraus resultierenden Gefahren verstehen. Kinder dürfen nicht mit dem Produkt spielen. Reinigung und Benutzerwartung dürfen nicht von Kindern ohne Beaufsichtigung durchgeführt werden. Beachten Sie, dass Beschädigungen durch unsachgemäße Handhabung, Nichtbeachtung der Bedienungsanleitung oder Eingriff durch nicht autorisierte Personen von der Gewährleistung ausgeschlossen sind.

- Nehmen Sie das Produkt keinesfalls auseinander. Durch unsachgemäße Reparaturen können nicht unerhebliche Gefahren für den Benutzer entstehen. Lassen Sie Reparaturen nur von Fachkräften durchführen. Die LED sind nicht austauschbar.

! WARNUNG! LEBENS- UND UNFALLGEFAHR! Bei Verwendung eines falschen Ladegerätes können der Scheinwerfer und das Rücklicht beschädigt werden, überhitzen und sogar explodieren. In diesem Fall erlischt die Gewährleistung.



- Vermeiden Sie Kontakt mit Haut, Augen und Schleimhäuten, falls Flüssigkeit aus den Akkus ausgetreten ist. Spülen Sie bei Kontakt mit Batteriesäure die betroffenen Stellen sofort mit reichlich klarem Wasser und suchen Sie umgehend einen Arzt auf.
- **Hinweis:** Leuchtet die rote Akku-Kontrollleuchte im Scheinwerfer oder im Rücklicht auf, so laden Sie die Akkus wieder umgehend auf.
- Bitte beachten Sie, dass nach dem Aufleuchten des Akku-Kontrollsystems die Leuchten nicht mehr der StVZO entsprechen.

Montage

Scheinwerfer montieren (s. Abb. A)

- Drehen Sie die Halteschraube aus dem Halter .

□ Positionieren Sie den Halter an der gewünschten Stelle am Lenker. Verwenden Sie gegebenenfalls die Reduziergummis , um eine optimale Passform zu gewährleisten.

□ Drehen Sie die Halteschraube wieder ein.

□ Ziehen Sie dabei die Schraube handfest. Verwenden Sie hierzu kein Werkzeug, um Beschädigungen zu vermeiden.

□ Um den optimalen Winkel zur Fahrtrichtung einzustellen, lösen Sie mit einem Kreuzschraubendreher die Winkelverstellungsschraube um 2–3 Umdrehungen.

□ Stellen Sie den gewünschten Winkel ein und ziehen die Winkelverstellungsschraube wieder fest.

□ Schieben Sie den Scheinwerfer auf den Halter bis er hörbar einrastet.

□ Zum Lösen drücken Sie die Scheinwerferarretierung und schieben den Scheinwerfer vom Halter aus nach vorne.

□ **ACHTUNG!** Überprüfen Sie regelmäßig die richtige Einstellung Ihres Scheinwerfers. Der Lichtkegel muss geradeaus in Fahrtrichtung zeigen und darf nicht zu hoch eingestellt sein, um den Gegenverkehr nicht zu blenden.

Bedienung

Ein- / ausschalten

Der Scheinwerfer besitzt drei Leuchtstärken.

Ein- / Aus-Schalter	
einmal drücken	Auto Modus: Die Lichtstärke passt sich automatisch der Umgebungsbeleuchtung an. Bei eingeschaltetem Auto-Modus blinkt der Schalter grün.
zweimal drücken	Power Modus (50 Lux) für Fahren in unbeleuchteter Umgebung
dreimal drücken	Standard Modus (25 Lux) für Fahren in beleuchteter Umgebung
viermal drücken	Eco Modus (10 Lux) für Fahren in gut beleuchteter Umgebung
fünfmal drücken	ausschalten

Scheinwerfer / Rücklicht laden (s. Abb. D+E)

- Entfernen Sie die Gummiabdeckung von der Akku-Ladebuchse und verbinden das USB-Kabel mit der Akku-Ladebuchse .

□ Anschließend verbinden Sie den USB-Stecker des USB-Kabels mit einem Computer / Laptop / USB-Standard-Ladegerät mit 5V DC und 500–1000 mA. Bei Verwendung von Ladegeräten mit anderen Spezifikationen kann der Akku und damit der Scheinwerfer beschädigt werden. In diesem Fall erlischt die Gewährleistung.

□ Scheinwerfer und Rücklicht verfügen über eine Ladeanzeige. Leuchtet die Anzeige rot, so

- Schieben Sie das Rücklicht auf den Halter bis er hörbar einrastet.

□ Zum Lösen des Rücklichts drücken Sie die Rücklichtarretierung und ziehen Sie das Rücklicht ab.

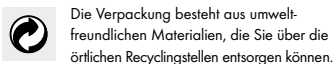
□ **ACHTUNG!** Das Rücklicht muss so angebaut und eingestellt werden, dass die Bezugssachse parallel zur Fahrzeuglängsmittlebene und parallel zur Fahrbahn liegt.

Reinigung und Pflege

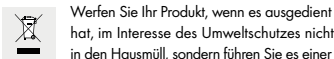
- Die Leuchten niemals komplett unter Wasser tauchen. Benutzen Sie keine ätzenden oder scheuernden Reinigungsmittel. Hierdurch entstehen Beschädigungen an den Leuchten.

□ Reinigen Sie das LED-Fahrradleuchten-Set mit einem leicht feuchten, fusselfreien Tuch.

Entsorgung



Möglichkeiten zur Entsorgung des ausgedienten Produkts erfahren Sie bei Ihrer Gemeinde oder Stadtverwaltung.



Werfen Sie Ihr Produkt, wenn es ausgedient hat, im Interesse des Umweltschutzes nicht in den Hausmüll, sondern führen Sie es einer fachgerechten Entsorgung zu. Über Sammelstellen und deren Öffnungszeiten können Sie sich bei Ihrer zuständigen Verwaltung informieren.

Defekte oder verbrauchte Akkus müssen gemäß Richtlinie 2006 / 66 / EG und deren Änderungen recycelt werden. Geben Sie Akkus und / oder das

Sie das reparierte oder ein neues Produkt zurück. Mit Reparatur oder Austausch des Produkts beginnt kein neuer Garantiezeitraum. Die Garantiezeit wird durch die Gewährleistung nicht verlängert. Dies gilt auch für ersetzte und reparierte Teile. Eventuell schon beim Kauf vorhandene Schäden und Mängel müssen sofort nach dem Auspacken gemeldet werden. Nach Ablauf der Garantiezeit anfallende Reparaturen sind kostenpflichtig.

Garantieumfang

Das Gerät wurde nach strengen Qualitätsrichtlinien sorgfältig produziert und vor Anlieferung gewissenhaft geprüft. Die Garantieleistung gilt für Material- oder Fabrikationsfehler. Diese Garantie erstreckt sich nicht auf Produktteile, die normaler Abnutzung ausgesetzt sind und daher als Verschleißteile angesehen werden können oder für Beschädigungen an zerbrechlichen Teilen, z. B. Schalter, Akku oder die aus Glas gefertigt sind. Diese Garantie verfällt, wenn das Produkt beschädigt, nicht sachgemäß benutzt oder gewartet wurde. Für eine sachgemäße Benutzung des Produkts sind alle in der Bedienungsanleitung aufgeführten Anweisungen genau einzuhalten. Verwendungszwecke und Handlungen, von denen in der Bedienungsanleitung abgeraten oder vor denen gewarnt wird, sind unbedingt zu vermeiden. Das Produkt ist lediglich für den privaten und nicht für den gewerblichen Gebrauch bestimmt. Bei missbräuchlicher und unsachgemäßer Behandlung, Gewaltanwendung und bei Eingriffen, die nicht von unserer autorisierten Service-Niederlassung vorgenommen wurden, erlischt die Garantie.

Um eine schnelle Bearbeitung Ihres Anliegens zu gewährleisten, folgen Sie bitte den folgenden Hinweisen:

· Bitte halten Sie für alle Anfragen den Kassenbon und die Artikelnummer als Nachweis für den Kauf bereit.

· Die Artikelnummer entnehmen Sie bitte dem Typenschild oder dem Titelblatt dieser Anleitung.

· Sollten Funktionsfehler oder sonstige Mängel auftreten, kontaktieren Sie bitte zunächst die nachfolgend benannte Serviceabteilung telefonisch oder per E-Mail.

Stanje informacij · Stand der Informationen:
03 / 2017 · Ident.-No.: 14133032017-SI